

津幡町洪水ハザードマップ

【南部】

津幡川・河北潟・大野川・宇ノ気川・森下川
材木川・能瀬川・気屋川・加茂田川

この「津幡町洪水ハザードマップ【南部】」は、津幡川・河北潟・大野川・宇ノ気川・森下川・材木川・能瀬川・気屋川・加茂田川が想定する最大規模の降雨によって氾濫した場合、住民のみなさんの避難に役立つよう作成した地図です。みなさんの地域の危険度を認識し、いざという時に備えて、避難場所や避難経路を確認しておきましょう。

- 洪水浸水想定区域は、石川県から令和5年5月時点で公表されている河川ごとの「洪水浸水想定区域図」をもとに作成しています。
- 前提となる降雨を超える規模の降雨による氾濫、内水による氾濫、高潮等は考慮していませんので、洪水浸水想定区域に指定されていない地域でも浸水が発生する場合があります、想定される水深が実際の浸水深と異なる場合があります。
- 河川の合流部など浸水想定が重なる区域では、浸水深のより深い方を表示しています。
- このハザードマップは、津波による浸水想定範囲や浸水深は掲載していません。
- 津幡町内の津波災害警戒区域の情報は石川県のホームページで確認できます。
石川県ホームページ：https://www.pref.ishikawa.lg.jp/kasen/tsunami/tsunamitubata.html
- 避難時は指定避難場所一覧の避難ブロックを参考に状況に応じて避難場所を利用しましょう。
避難ブロックは小学校区をもち、避難時に河川を渡らないように設定しています。

要配慮者利用施設一覧

浸水範囲内にある避難時に支援が必要な方が利用している施設です。
令和5年12月時点

番号	名称	番号	名称
1	グループホームかたはらの里	17	はばたき
2	グループホーム津幡老園	18	なごみ
3	グループホーム庄の里	19	なごみ(備)
4	グループホームつじ	20	なごみ(856)
5	グループホームかえで	21	就労支援事業所みらい
6	グループホーム1-2-SUN	22	ワンダートン津幡
7	グループホームつば	23	アークシユ
8	デイサービスゆめ	24	自然の気
9	デイサービスセンター 豊止寿	25	COCOHI-two
10	J&A石川かほくの庭のデイサービス	26	津幡との幼稚園
11	デイサービスセンターみずがき	27	井上保育園
12	あすなろ	28	さくらこども園
13	ごま	29	いりばこども園
14	みんなで笑顔をのびのび	30	住吉こども園
15	指定就労継続支援B型事業所みほり	31	実生こども園
16	メルカール	32	こゝろガーデン

凡例・記号

浸水想定区域

0.0～0.5m 0.5～3.0m 3.0～5.0m

※以下の区域は**早期立退き避難**が必要です

この区域では、**屋内安全確保(垂直避難)**ではなく、**指定避難場所等への「早期の立退き避難(水平避難)」を判断する必要があります。**

家屋倒壊等氾濫想定区域(河岸浸食)

洪水時の河岸浸食により、家屋が流失・倒壊するおそれがある区域

浸水深が深い区域

浸水深が3m以上(2階部分が浸水)になるおそれがある区域

避難に関する情報

- 指定緊急避難場所
- 指定避難場所
- 指定避難所
- 福祉避難所
- 橋
- 横断地下道
- 避難ブロック(図中の細取りライン)

関連する災害情報

- 土砂災害特別警戒区域
- 土砂災害警戒区域

地図情報

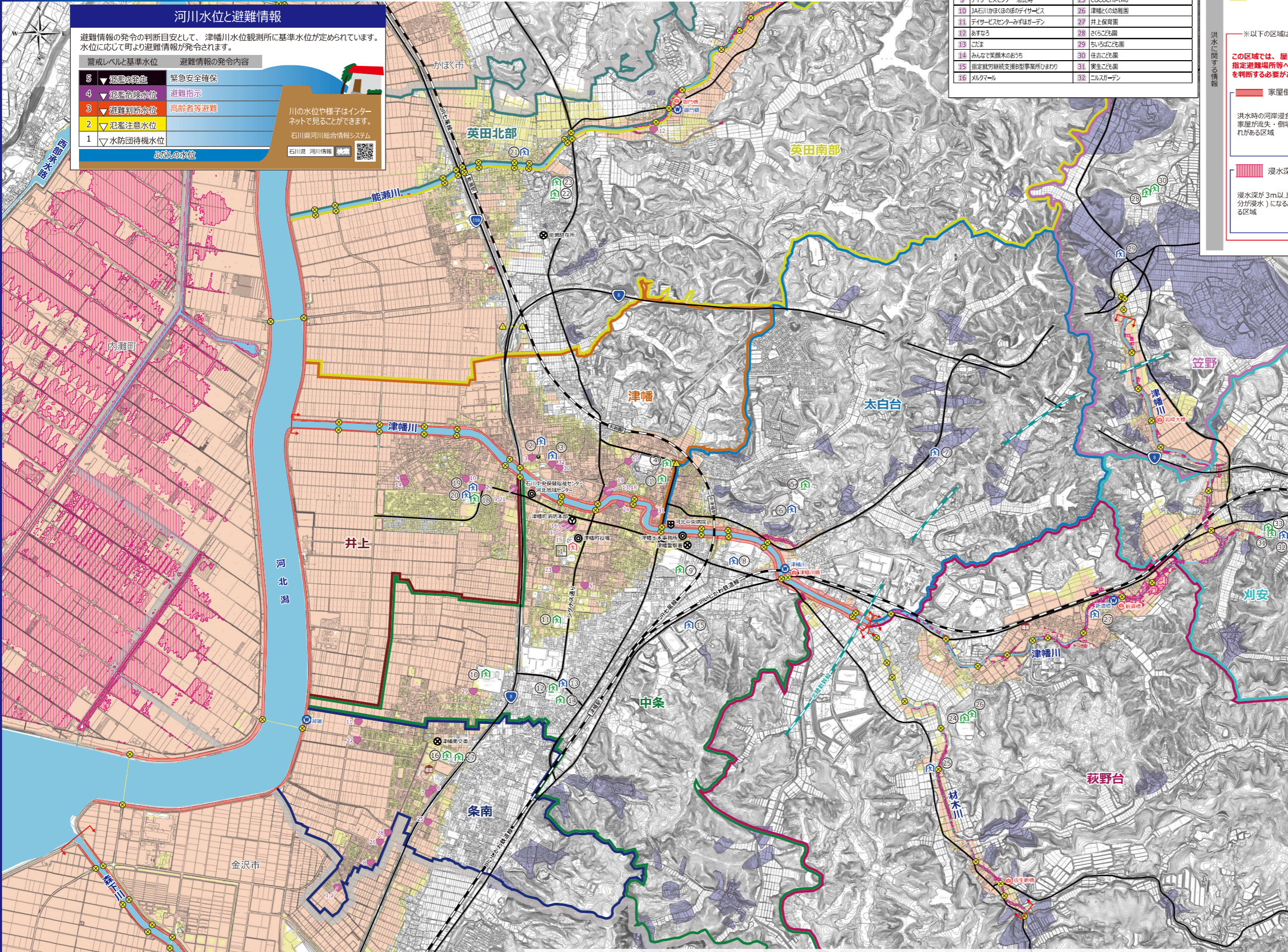
- 行政界
- 主要幹線道路
- 官公庁
- 消防機関
- 警察機関
- 救急医療機関
- 要配慮者利用施設
- 河川カメラ
- 水位観測所
- 防災備蓄倉庫
- 洪水浸水想定区域の対象とした河川

河川水位と避難情報

避難情報の発令の判断目安として、津幡川水位観測所に基準水位が定められています。水位に応じて可より避難情報が発令されます。

警戒レベルと基準水位	避難情報の発令内容
5 ▼ 氾濫の発覚	緊急安全確保
4 ▼ 氾濫危険水位	避難指示
3 ▼ 避難判断水位	高齢者等避難
2 ▼ 氾濫注意水位	
1 ▼ 水防団待機水位	

川の水位や様子はインターネットで見ることができます。
石川県河川総合情報システム



指定避難場所一覧

避難時は以下の避難ブロックを参考に状況に応じて避難場所を利用しましょう。
※1 避難ブロックは小学校区をもち、避難時に河川を渡らないように設定しています。

避難ブロック名	番号	マーク	指定内容	名称	所在地	電話番号	洪水深(2階以上)	浸水深(m)	
津幡	1	🏠	指定緊急避難場所	津幡小学校	清水123-3	288-8511	2階以上	0.5~3.0	
	2	🏠	指定避難場所	福祉教育プラザ	庄71	288-6276	全階	0.0~0.5	
	3	🏠	指定避難場所	サンライズ津幡	庄79-1	288-3516	2階以上	0.5~3.0	
	4	🏠	指定避難場所	津幡地域交流センター	清水123-3	289-2266	利用不可	0.5~3.0	
太白台	5	🏠	指定緊急避難場所	太白台小学校	津幡2	288-8522	全階	0.0	
	6	🏠	指定避難場所	太白台台保育園	津幡2	-	-	0.0	
津幡川	7	🏠	指定緊急避難場所	安井公民館	豊見1-1	288-5756	全階	0.0	
	8	🏠	指定緊急避難場所	津幡高等学校	加賀川345	289-4111	全階	0.0	
	9	🏠	指定避難場所	津幡中学校	加賀川76-1	289-2213	全階	0.0	
	10	🏠	指定避難場所	津幡南中学校	北中条3号7	288-7420	全階	0.0	
	11	🏠	指定避難場所	文化会館シタナス	北中条3-1	288-8526	全階	0.0~0.5	
	12	🏠	指定緊急避難場所	中条小学校	南中条へ81	289-2206	全階	0.0	
	13	🏠	指定避難場所	中条保育園	北中条6-39	289-2348	全階	0.0	
	14	🏠	指定避難場所	中条公民館	南中条へ81	288-4685	全階	0.0	
	15	🏠	指定緊急避難場所	石川工業高等専門学校	北中条91	288-8000	全階	0.0	
	井上	16	🏠	指定緊急避難場所	井上小学校	太田53	288-8871	全階	0.0
		17	🏠	指定避難場所	泉南コミュニティプラザ	太田53	288-3115	全階	0.0
	英田北部	18	🏠	指定緊急避難場所	井上小学校	井上の庄1-1	288-8261	全階	0.0
		19	🏠	指定避難場所	井上保育園	中条イ55-1	289-3314	2階以上	0.5~3.0
	英田南部	20	🏠	指定緊急避難場所	井上コミュニティプラザ	川尻1-1	289-2436	全階	0.0~0.5
		21	🏠	指定緊急避難場所	能瀬保育園	能瀬イ5	289-2508	全階	0.0
秋野台	22	🏠	指定緊急避難場所	能瀬小学校	能瀬井36	288-8533	全階	0.0	
	23	🏠	指定避難場所	英田コミュニティプラザ	能瀬井36	289-5995	全階	0.0	
笠野	24	🏠	指定緊急避難場所	秋野小学校	七野イ75	288-1341	全階	0.0	
	25	🏠	指定避難場所	拍球坂保育園	大野162-1	-	-	0.0	
金沢市	26	🏠	指定緊急避難場所	秋野台コミュニティプラザ	七野イ75	288-1514	全階	0.0	
	27	🏠	指定避難場所	竹橋保育園	竹橋イ115	-	利用不可	0.5~3.0	
萩野台	28	🏠	指定緊急避難場所	笠野小学校	山北イ116	288-8651	全階	0.0	
	29	🏠	指定避難場所	田笠台保育園	七黒6	-	-	0.0	
加茂田	30	🏠	指定緊急避難場所	笠野公民館	山北イ116	288-0760	全階	0.0	
	31	🏠	指定緊急避難場所	刈安小学校	刈安イ1	288-8661	全階	0.0	
津幡川	32	🏠	指定避難場所	香保保育園	越中坂61	288-1033	全階	0.0	
	33	🏠	指定緊急避難場所	刈安コミュニティプラザ	刈安イ5	288-1801	全階	0.0	

福祉避難所一覧

災害時に指定避難場所での避難生活が困難な高齢者、障がい者、乳幼児等が利用できる避難所です。

番号	マーク	名称	所在地	電話番号	浸水深(m)
1	🏠	福祉センター	加賀川3	288-2121	0.0

※必要に応じて開設される避難所であり、最初から避難所として利用することはできません。

浸水想定区域指定の前提となる降雨
津幡川：929 mm / 2 日間 河北潟・大野川：768 mm / 2 日間
宇ノ気川：938 mm / 2 日間 森下川：919 mm / 2 日間
津幡川1：河北潟a2 材木川・能瀬川・気屋川・加茂田川：813 mm / 24 時間
※1 材木川合流より上流
※2 西側水門

津幡町役場
〒929-0393
石川県河北郡津幡町字加賀川3番地
総務部総務課
TEL: 076-288-2120